

La página web del centro con SPIP

Ponente: [Daniel López Avellaneda](#)



8 - Práctica en Internet

Manual para el curso organizado por:

CEP provincia de Córdoba

<http://cibermatex.com/?page=suscripciones>

28 Enero - 8 Marzo de 2008

PRÁCTICA EN INTERNET

Índice

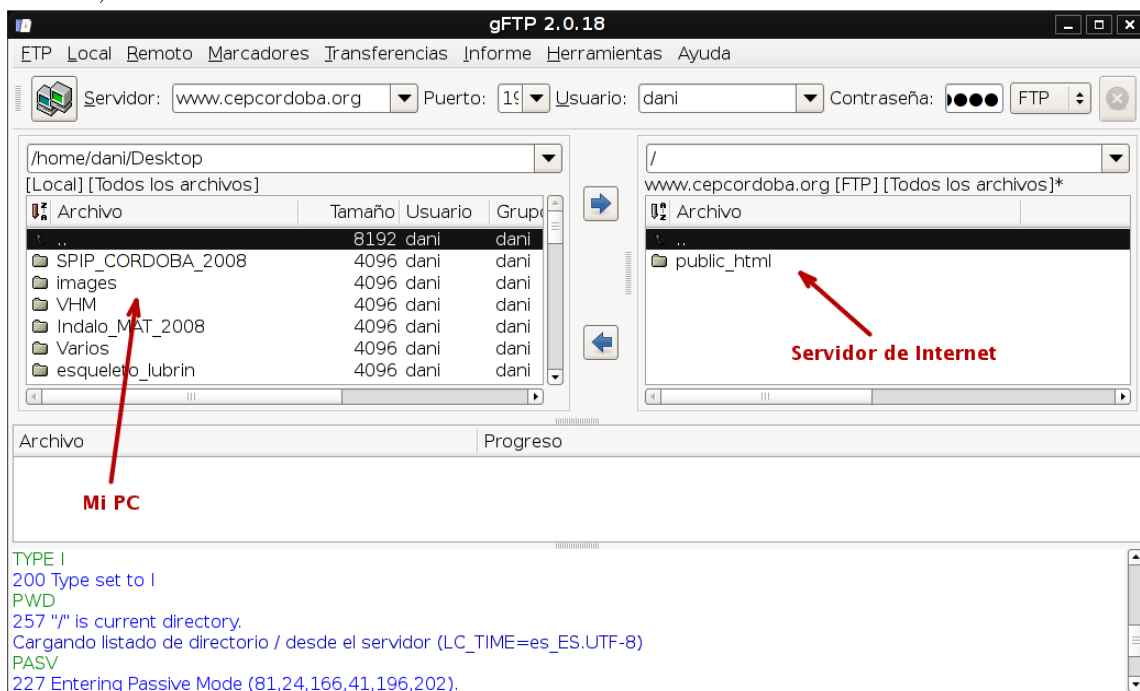
1. Funcionamiento de un cliente de FTP	2
2. Conseguir un programa de FTP	2
3. Usando un cliente de FTP	3
4. El servidor del CEP	3
4.1. La Base de Datos	5
5. Instalando SPIP	6
5.1. Más sobre los permisos	7

1 Funcionamiento de un cliente de FTP

Para subir ficheros a Internet, por ejemplo, para poner su web con SPIP en la red, necesitamos usar un programa cliente de FTP (File Transfer Protocol).

Si nunca ha usado un cliente de FTP, debe saber que su funcionamiento es muy sencillo. Es muy parecido al explorador de archivos que suelen tener los Sistemas Operativos.

La ventana del programa suele estar dividida en dos partes (arriba y abajo, izquierda y derecha, etc.). En una de las partes vemos las carpetas y archivos de nuestro ordenador y en la otra las carpetas y archivos del servidor de Internet. En nuestra zona no hay restricciones, pero en la parte del servidor de Internet tan sólo veremos las carpetas y ficheros de nuestro espacio web (no podremos ver, lógicamente, los ficheros de otros usuarios que tengan alojada su página en el mismo servidor).



Para subir ficheros al servidor o para descargar ficheros del servidor a nuestro ordenador se puede hacer 'Seleccionando y Arrastrando' en algunos clientes de FTP. En otros hay que seleccionar los ficheros a transferir y pulsar Flecha (izquierda o derecha), según el sentido de la transferencia (como en el cliente FTP de la imagen anterior).

2 Conseguir un programa de FTP

El conseguir un cliente de FTP (incido en lo de 'cliente' porque es el tipo de programa que usamos nosotros. Los servidores usan un programa servidor de FTP) depende del Sistema Operativo que use.

Con Linux (Guadalinex, ubuntu, etc.), como ocurre con la mayoría de programas, ya trae instalado de serie gFTP (uno de los mejores programas de FTP, que combina la sencillez de uso con la enorme potencia y protocolos soportados).

Con Windows necesitaremos descargar alguno. Uno de los mejores es, sin duda, Filezilla (que además es software libre por lo que no necesitamos pagar, ni piratear).

Podemos descargarlo de <http://sourceforge.net/projects/filezilla>

3 Usando un cliente de FTP

Para que el cliente nos muestre los ficheros y carpetas del servidor, necesita saber la url del servidor, además de usuario y contraseña. Los datos que necesitamos son:

- *servidor*: url o dirección del servidor con el que queremos intercambiar ficheros
- *puerto*: normalmente se usa el puerto 21, aunque se puede usar otro distinto
- *usuario*: nuestro login o nombre de usuario
- *contraseña*: la clave que nos han asignado

Los datos anteriores los necesitamos para cualquier conexión mediante FTP, independientemente del Sistema Operativo, cliente y servidor que usemos.

Cuando conectamos la primera vez mediante FTP, puede sorprendernos que nuestro espacio web ya contenga alguna carpeta y/o ficheros. Es normal y depende de la configuración que haya realizado el/la administrador/a del servidor.

Una carpeta que aparece con frecuencia es `/public_html`. Esa carpeta se usa para poner el contenido que queremos hacer público a través de la web. Si su servidor dispone de esa carpeta, será visible por Internet todo lo que ponga dentro de dicha carpeta. Es normal que si nunca ha administrado un servidor Linux, no le suene de nada ese nombre e incluso no se le ocurra poner sus webs dentro de esa carpeta. Dicha carpeta actúa como la carpeta `/htdocs` que usábamos cuando instalábamos un servidor local (lo que pongamos dentro, SPIP u otras páginas, es lo que se verá mediante el navegador).

4 El servidor del CEP

CEP Azahar pone a disposición de cada uno de los participantes de nuestro curso, un espacio web y una base de datos, con objeto de que podamos instalar SPIP y hacer tareas para el curso o simplemente prácticas.

Los datos del servidor de CEP son:

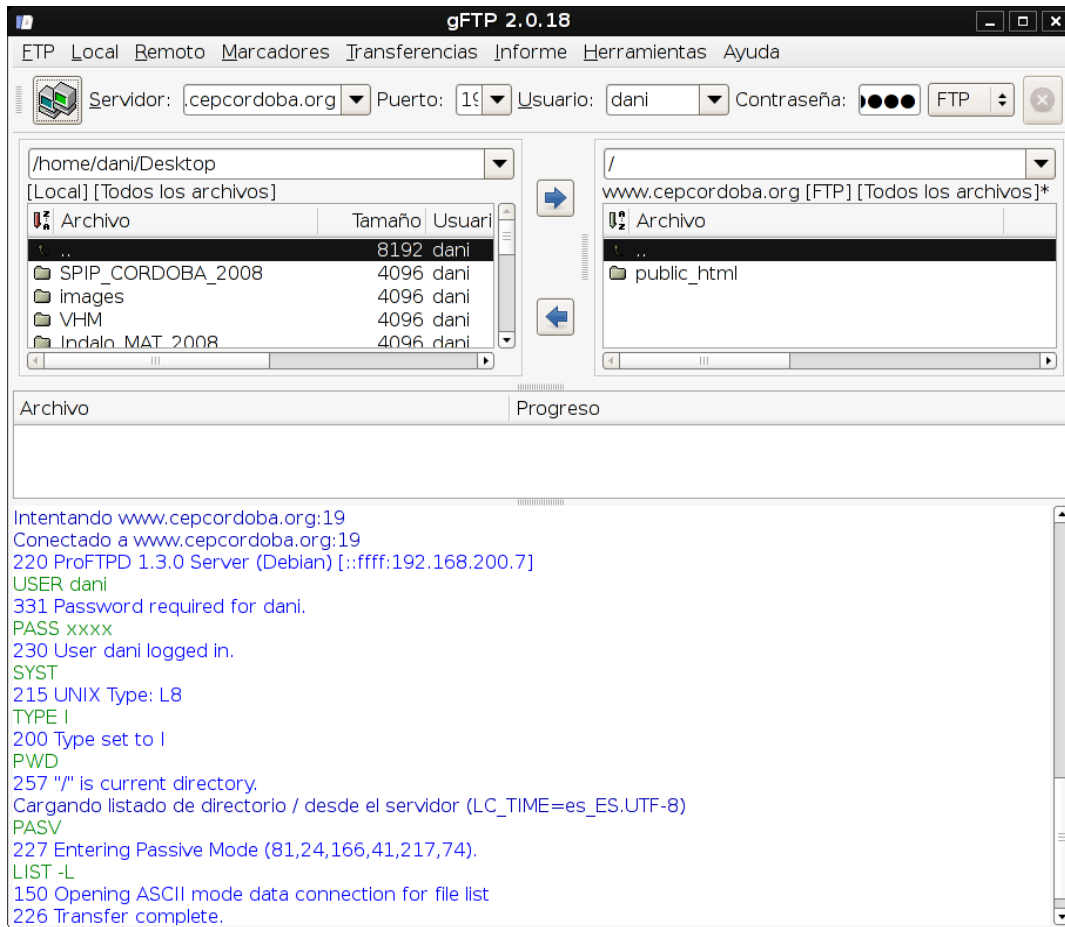
- *servidor*: `www.cepcordoba.org`
- *puerto*: 19
- *usuario*: el mismo que usa para acceder a este curso
- *contraseña*: la clave que se le asignó para acceder al curso

Lo primero que debería hacer, una vez que disponga de un programa cliente de FTP, es comprobar que puede acceder por FTP a su espacio web y que las páginas que suba estén visibles a través de Internet:

En primer lugar conecte mediante FTP y compruebe que su cliente de FTP no le informa de ningún error. Si nuestro usuario o clave no son correctas, nos comunicará algo parecido a lo siguiente:

```
USER dani
331 Password required for dani.
PASS xxxxxxxxxxxx
530 Login incorrect.
Desconectando del sitio www.cepcordoba.org
```

Si nuestros datos de acceso son correctos, veremos algo parecido a la siguiente imagen:



En la imagen vemos que no nos informa de ningún error (por lo que hemos entrado correctamente) y en la parte derecha vemos nuestro espacio web con el único contenido: la carpeta /public_html (ya sabemos que lo que queremos publicar en Internet, debe estar dentro de esa carpeta).

Ahora ya sabemos que nuestros datos de acceso son correctos. Ahora deberíamos comprobar que somos visibles en Internet. Antes de poner nuestras páginas, deberíamos hacer una pequeña prueba:

Creamos, con nuestro editor de textos favorito, un fichero de nombre **probando.html** con el siguiente contenido:

```
<HTML>
<BODY>
<H1>Probando mi espacio</H1>
</BODY>
</HTML>
```

Los subimos poniéndolo dentro de la carpeta /public_html

Ahora apuntamos el navegador a: <http://www.cepcordoba.org:8080/usuario/probando.html> (debe sustituir 'usuario' por su nombre real de usuario). Deberíamos ver algo parecido a esta imagen:



4.1 La Base de Datos

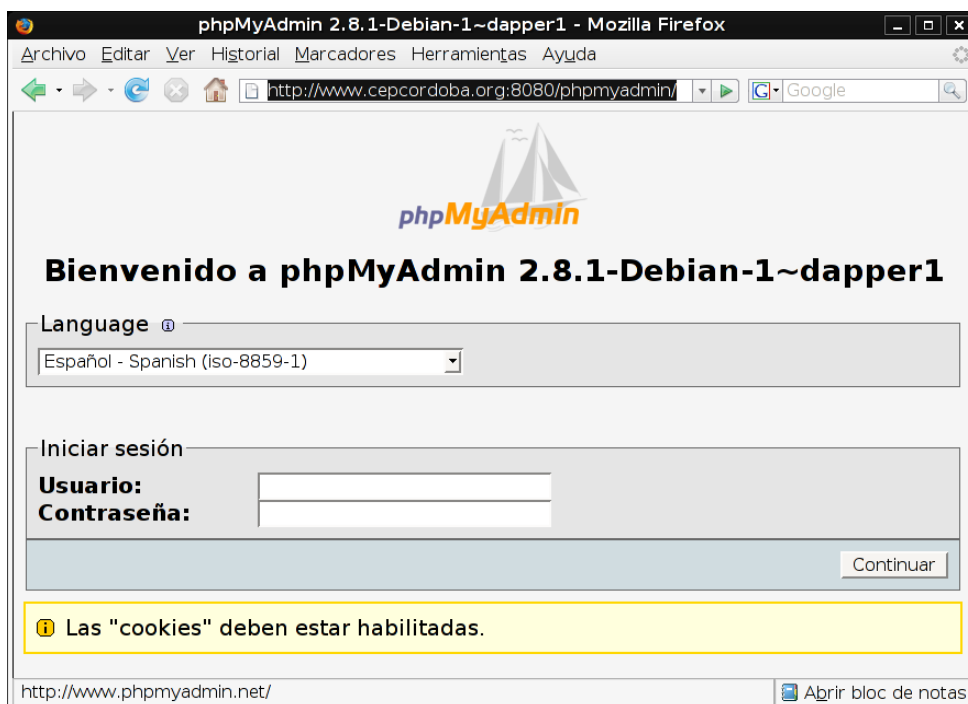
Recuerde que para instalar SPIP, además de un espacio web, necesitamos una base de datos MySQL.

CEP Azahar nos ha concedido una base de datos a cada participante del curso con los siguientes datos:

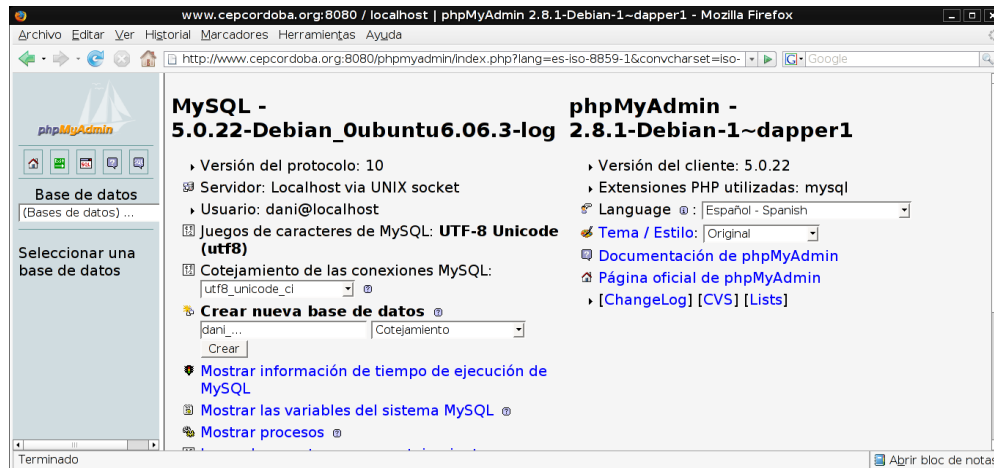
- nombre de la base: usuario
- usuario con derecho a explotarla: usuario
- clave: clave

usuario y clave son los mismos que ha usado para el FTP (el usuario con el que accede a este curso y la clave que se le envió para el acceso).

Es conveniente que antes de instalar SPIP, probemos que nuestra base de datos funciona con esos datos de acceso. Se puede hacer mediante el programa phpmyadmin. No necesita aprender a gestionar phpmyadmin (SPIP lo hace por nosotros), tan sólo necesitamos comprobar si tenemos acceso (para asegurarnos de que las claves son correctas). Para ello entramos en <http://www.cepcordoba.org:8080/phpmyadmin>



Teclamos usuario y clave para comprobar que tenemos acceso. En caso afirmativo obtendremos una pantalla similar a la siguiente:



Ya estamos en condiciones de instalar SPIP en nuestro espacio del CEP

5 Instalando SPIP

Ya podemos proceder a instalar SPIP en el espacio del CEP. Para ello nos bajamos el script `spip_loader.php` de la web de spip (www.spip.net/es) y lo subimos al espacio del CEP (no olvide colocarlo dentro de la carpeta `public_html`).

La instalación mediante `spip_loader` requiere que asignemos permisos `777` a la carpeta donde instalaremos spip. Para ello podemos crear una carpeta `/SPIP` dentro de `/public_html` y darle permisos, o mejor instalarlo en la raíz de nuestro sitio (en este caso debemos asignar permisos `777` a la carpeta `/public_html`).

Aunque no lo he visto publicado en la web oficial de SPIP, creo que se debería de advertir que una vez instalado SPIP, es altamente recomendable devolver a la carpeta `/public_html` los permisos originales que tenía (normalmente `755`).

Ahora tan sólo necesitamos iniciar la instalación apuntando nuestro navegador a:
http://www.cepcordoba.org:8080/usuario/spip_loader.php

5.1 Más sobre los permisos

Si usa Windows, y no está acostumbrado a usar sistemas Linux y no tiene muy claro el tema de los permisos, debe saber que no todos los clientes de FTP bajo Windows tienen la opción de cambiar los permisos a los archivos y carpetas. El cliente Filezilla que hemos recomendado anteriormente sí puede cambiar los permisos.

Para cambiar los permisos mediante un cliente de FTP, basta con seleccionar el archivo o carpeta al que queremos modificar los permisos, pulsar botón derecho del ratón y elegir la opción apropiada que suele ser 'Modificar permisos', 'Cambiar atributos' o alguna parecida.

